

Statistieken gemeenteraadsverkiezing

Leiden, 6 maart 2002

Deze publicatie is ook beschikbaar op het internet via de site:

www.leiden.nl/verkiezingen

(en na de Tweede Kamerverkiezing op 15 mei op het statistiekgedeelte van de gemeente-site)

Colofon

Serie Statistiek 2002/01

Gemeente Leiden

Postadres Postbus 9100, 2300 PC Leiden

Bezoekadres Stadhuisplein 1

Uitgave Bestuursdienst, afdeling Burgerzaken

Redactie Bestuursdienst, BOA (Beleidsinformatie, Onderzoek en Advies)

Telefoon: 071 – 516 51 22

E-mail: c.m.theulings@leiden.nl

Druk Stadsdrukkerij, gemeente Leiden

Kaart Vastgoed Informatie Centrum, gemeente Leiden

Inhoudsopgave

Inleiding	4
Leeswijzer	4
1 Begrippen en kerncijfers verkiezingsstatistieken Leiden 2002	5
2 Uitslag gemeenteraadsverkiezing Leiden 2002	6
3 Berekening zetels gemeenteraad, verkiezing Leiden 2002	6
4 Gekozen leden in de gemeenteraad van Leiden 2002	7
5 Stembedistricten, stembureaus en (stads)districten	8
6 Opkomstpercentage per stembedistrict in 2002 (kaart)	9
7 Opkomst gemeenteraadsverkiezing Leiden 2002	10
8 Opkomst gemeenteraadsverkiezingen Leiden, 2002 en 1998	11
9 Uitslag gemeenteraadsverkiezing Leiden 2002 – aantallen	12
10 De grootste 3 partijen per district	13
11 Uitslag gemeenteraadsverkiezing Leiden 2002 – percentages	14
12 Waar komt de aanhang van de partijen vandaan?	15
13 Kandidatenlijsten gemeenteraadsverkiezing Leiden 2002, naar sekse	16
14 Gemeenteraadsleden Leiden naar leeftijd en geslacht (grafiek)	16
15 Stemmen per kandidaat gemeenteraadsverkiezing	17
16 Gemeenteraadsverkiezingen in Leiden van 1990 t/m 2002	18
17 Opkomst gemeenteraadsverkiezingen 1998 en 2002 per district (grafiek)	18

Inleiding

Eén keer in de vier jaar wordt er ook in Leiden een gemeenteraadsverkiezing gehouden. Iedere kiesgerechtigde Leidenaar krijgt dan de gelegenheid een stem uit te brengen op de partij en/of persoon van zijn of haar keuze. En daarmee wordt bepaald hoe de gemeenteraad is samengesteld.

Hoeveel stemmen en raadszetels iedere partij heeft gehaald is al bekend op de avond van de verkiezingen. Daarnaast zijn er nog veel vragen te stellen zoals:

- Wat is het opkomstpercentage in de verschillende stemdistricten en in de stadsdistricten?
- Hoe is de aanhang van de partijen verdeeld over de districten?
- Hoeveel voorkeurstemmen hebben de kandidaten van de diverse partijen gehaald?
- Hoeveel mannen en hoeveel vrouwen zijn gekozen in de raad en hoe is de leeftijdsverdeling?

In deze uitgave zijn antwoorden op dergelijke vragen te vinden. Wilt u antwoord op meer gedetailleerde vragen – bv. hoeveel stemmen een kandidaat in elk van de 64 stemdistricten heeft gehaald – neem dan contact op met de afdeling BOA, Beleidsinformatie, Onderzoek en Advies van de Bestuursdienst.

Leeswijzer

Deze leeswijzer is een hulpmiddel voor het interpreteren van de gegevens in de tabellen en figuren om zo de bruikbaarheid van de informatie te vergroten.

Verklaring van in tabellen gebruikte tekens

De volgende tekens kunnen voorkomen in tabellen:

- iets komt niet voor (= 0)
- 0 (0,0) het getal is kleiner dan de helft van de gekozen eenheid
- niets (blank) een cijfer kan op logische gronden niet voorkomen

Percentages

Percentages in tabellen zijn afgerond; de som van de deelpercentages kan daardoor 99 of 101 zijn.

Leesvoorbeelden

Om het lezen en begrijpen van tabellen te vergemakkelijken is bij sommige tabellen een leesvoorbeeld opgenomen. Daarin wordt aangegeven wat er met een bepaald cijfer wordt bedoeld en eventueel hoe dat cijfer kan worden vergeleken met andere cijfers in de tabel. De keuze van de in het voorbeeld genoemde gegevens is willekeurig en geeft derhalve **niet** een belangrijke conclusie van de tabel weer. Alle cijfers die in het voorbeeld worden genoemd hebben in de tabel een lichtgrijze achtergrond.

Bron

De bron van de gegevens is het Integraal Stemsysteem G-5.02 NEDAP\Groenendaal; de bewerking is gedaan door BOA.

Gebruikte afkortingen voor partijen

CDA	Christen Democratisch Appèl
CD	CentrumDemocraten
CP	Centrumpartij (1986)
CU	ChristenUnie
D66	Democraten 1966
GL	Groen Links
GPV	Gereformeerd Politiek Verbond
LL	Leefbaar Leiden
LWG/dG	Leiden Weer Gezellig / de Groenen
PvdA	Partij van de Arbeid
RPF	Reformatorische Politieke Federatie
SGP	Staatkundig Gereformeerde Partij
SP	Socialistische Partij
VVD	Volkspartij voor Vrijheid en Democratie

1 Begrippen en kerncijfers gemeenteraadsverkiezing Leiden 2002

begrip	cijfer	toelichting / opmerking	meer in tabel
Aantal deelnemende partijen	9	In de tabellen worden de partijen vermeld in de volgorde van de lijstnummers waarmee ze aan de verkiezing deelnamen.	
Aantal kandidaten	232	159 mannen en 73 vrouwen waren kandidaat.	13
Kiesgerechtigden = opgeroepen	92.226	Dit zijn alle ingezetenen van Leiden die op 6 maart 2002 18 jaar of ouder waren en bovendien: <ul style="list-style-type: none"> • afkomstig uit één van de landen van de EU <u>of</u> • minimaal 5 jaar legaal in Nederland verblijvend 	
Stemdistricten en indeling in Stadsdistricten	64	In deze uitgave worden resultaten niet alleen per stemdistrict gegeven maar ook per stadsdistrict.	5
	10	Voor de bepaling onder welk stadsdistrict een stemdistrict valt is m.b.v. de Gemeentelijke BasisAdministratie nagegaan in welk stadsdistrict de opgeroepen van een stemdistrict wonen. Als de opgeroepen uit meer dan één stadsdistrict kwamen, is het stemdistrict ingedeeld bij het stadsdistrict waar de meeste opgeroepen vandaan kwamen.	
Opkomstpercentage	55,5%	Landelijk was het opkomstpercentage 57,7% (Bron: <i>Volkskrant</i> , 7 maart 2002)	6, 7, 8
Geldige stemmen = opkomst	51.221	Er wordt in Leiden elektronisch met stemmachines gestemd; alle uitgebrachte stemmen zijn geldig.	
* waarvan blanco	241	Een stem die niet op een kandidaat is uitgebracht, maar m.b.v. de speciale knop 'blanco' op de stemmachine. Blanco stemmen tellen alleen mee voor het bepalen van het opkomstpercentage.	7
* waarvan op een partij	50.980	Strikt genomen stem je niet op een partij maar op een kandidaat van een partij. Deze stemmen tellen zowel mee voor de bepaling van het opkomstpercentage als voor de bepaling van de kiesdeler.	
Kiesdeler	1.307 ^{7/39}	Het aantal stemmen nodig voor één raadszetel = het aantal stemmen dat is uitgebracht op alle partijen samen gedeeld door het aantal te verdelen raadszetels. Als een partij minder dan dit aantal stemmen heeft behaald, dan krijgt die partij geen zetels in de raad, ook niet bij de verdeling van de restzetels.	3a en 3b
Raadszetels	39	De gemeenteraad van Leiden heeft 39 raadszetels	
* direct toegewezen	35	De direct toegewezen zetels aan een partij is het aantal stemmen op die partij gedeeld door de kiesdeler; het gaat om hele zetels dus wordt de uitkomst afgerond naar een heel getal naar beneden.	3a
* restzetels	4	Een restzetel wordt toegewezen aan de partij die het meeste aantal stemmen per zetel heeft als alle partijen één zetel meer zouden krijgen dan de tot dan toe toegewezen zetels.	3b
Voorkeursdrempel	326 ^{31/39}	Is gelijk aan 25% van de kiesdeler. Iedere kandidaat die meer stemmen heeft gehaald dan de voorkeursdrempel is rechtstreeks verkozen; de partij van de kandidaat moet wel voldoende zetels hebben verkregen om de kandidaten met een stemmenaantal hoger dan de voorkeursdrempel een zetel te bezorgen.	15

2 Uitslag gemeenteraadsverkiezing Leiden 2002

lijst	partij	behaalde stemmen			rang	directe zetels en restzetels	totaal
		aantal	%				
1	PvdA	10.358	20,3	1		8	
2	VVD	9.275	18,2	2		7	
3	GL	7.252	14,2	3		6	
4	SP	3.777	7,4	7		3	
5	D66	6.865	13,5	4		5	
6	CDA	5.933	11,6	5		5	
7	LWG/ dG	1.493	2,9	9		1	
8	LL	4.337	8,5	6		3	
9	CU	1.690	3,3	8		1	
	totaal	50.980				39	

3 Berekening zetels gemeenteraad, verkiezing Leiden 2002

a) Direct toegewezen raadszetels aan de partijen

partij	stemmen	kiesdeler ¹	zetels	partij	stemmen	kiesdeler ¹	zetels
PvdA	10.358	$1.307^{7/39} = 7,92$	7	CDA	5.933	$1.307^{7/39} = 4,54$	4
VVD	9.275	$1.307^{7/39} = 7,40$	7	LWG/dG	1.493	$1.307^{7/39} = 1,44$	1
GL	7.252	$1.307^{7/39} = 5,55$	5	LL	4.337	$1.307^{7/39} = 3,32$	3
SP	3.777	$1.307^{7/39} = 2,89$	2	CU	1.690	$1.307^{7/39} = 1,29$	1
D66	6.865	$1.307^{7/39} = 5,25$	5				

¹ Kiesdeler = aantal stemmen op de partijen gedeeld door aantal raadszetels = $50.980 / 39 = 1.307^{7/39}$

b) Verdeling van de 4 restzetels en gemiddeld aantal stemmen bij het totale aantal zetels

partij	verdeling van de 4 restzetels				zetels totaal	stemmen	gemiddeld per zetel
	1 ^e	2 ^e	3 ^e	4 ^e			
1 PvdA	1.294,8 ▶	1.150,9	1.150,9	1.150,9	7+1=8	10.358	1.295
2 VVD	1.159,4	1.159,4	1.159,4	1.159,4	7	9.275	1.325
3 GL	1.208,7	1.208,7	1.208,7 ▶	1.036,0	5+1=6	7.252	1.209
4 SP	1.259,0	1.259,0 ▶	755,4	755,4	2+1=3	3.777	1.259
5 D66	1.144,2	1.144,2	1.144,2	1.144,2	5	6.865	1.373
6 CDA	1.186,6	1.186,6	1.186,6	1.186,6	4+1=5	5.933	1.187
7 LWG/dG	746,5	746,5	746,5	746,5	1	1.493	1.493
8 LL	1.084,3	1.084,3	1.084,3	1.084,3	3	4.337	1.446
9 CU	845,0	845,0	845,0	845,0	1	1.690	1.690

▶ nieuw gemiddelde door krijgen restzetel

Toelichting:

Voor de verdeling van de eerste restzetel wordt gekeken hoeveel stemmen de partijen per zetel gehaald zouden hebben als ze één zetel meer zouden krijgen dan de direct toegewezen zetels.

De partij met het hoogste gemiddelde krijgt deze restzetel toegewezen; dat is de PvdA. Van deze partij wordt een nieuw gemiddelde berekend, n.l. $10.358 / (7+1+1) = 1.150,9$.

Dezelfde procedure wordt gevolgd voor de verdeling van de overige 3 restzetels.

4 Gekozen leden in de gemeenteraad van Leiden, 2002

lijst	partij / kandidaatnr. en -naam	behaalde stemmen			
		aantal	% ¹	% ²	rang ³
<u>1</u>	<u>Partij van de Arbeid</u>	10.358	20,3	100,0	
	1 Hillebrand, R. (Ron) (m)	6.258	12,3	60,4	2
	2 Broeijer, C.A.A. (Conny) (v)	1.159	2,3	11,2	10
	3 Hesselink, E.Q. (Liesbeth) (v)	515	1,0	5,0	15
	18 Bouras, M. (Mohammed) (m)	412	0,8	4,0	20
	5 Jansen, H. (Hilde) (v)	322	0,6	3,1	24
	4 Buijing, H. (Hans) (m)	233	0,5	2,2	26
	6 Tchiche, J. (Jamal) (m)	169	0,3	1,6	37
	7 Schreuder-Hoogervegt, F. (Ciska) (v)	120	0,2	1,2	46
<u>2</u>	<u>Volkspartij voor Vrijheid en Democratie</u>	9.275	18,2	100,0	
	1 Schultz van Haegen-Maas Geesteranus, M.H. (v)	6.984	13,7	75,3	1
	2 de Lange, L.A.W. (m)	453	0,9	4,9	17
	3 van der Sande, R.A.M. (m)	413	0,8	4,5	19
	6 Geertsema, A.C. (m)	230	0,5	2,5	27
	5 van Gruting-Wijnhold, M.J. (v)	174	0,3	1,9	35
	4 Hermans, J.M. (m)	127	0,2	1,4	42
	7 de Rooij, R.A.A. (m)	63	0,1	0,7	64
<u>3</u>	<u>Groen Links</u>	7.252	14,2	100,0	
	1 Laurier, J.P. (Jan) (m)	3.131	6,1	43,2	5
	2 van Delft, Y.A. (Yvonne) (v)	1.979	3,9	27,3	8
	5 Dewkalie, S.U. (Sita) (v)	450	0,9	6,2	18
	3 van den Bosch, D. (Dirk) (m)	338	0,7	4,7	23
	6 Pieterse, G.M. (Geraldine) (v)	147	0,3	2,0	40
	4 van Hees, G.J.A. (Gerard) (m)	116	0,2	1,6	49
<u>4</u>	<u>Socialistische Partij</u>	3.777	7,4	100,0	
	1 Day, P.A. (Paul) (m)	2.399	4,7	63,5	7
	3 Dolfing, B. (Birgitta) (v)	507	1,0	13,4	16
	2 van Dam, J.W. (Hans) (m)	192	0,4	5,1	31
<u>5</u>	<u>Democraten 1966</u>	6.865	13,5	100,0	
	1 Pechtold, A. (Alexander) (m)	4.978	9,8	72,5	3
	4 Verschoor, S.T. (Sabine) (v)	815	1,6	11,9	11
	5 Wassenaar, A.A. (Anneloes) (v)	190	0,4	2,8	32
	2 Welling, O.F.J. (Olav) (m)	125	0,2	1,8	45
	3 van Meenen, P.H. (Paul) (m)	55	0,1	0,8	67
<u>6</u>	<u>Christen Democratisch Appèl</u>	5.933	11,6	100,0	
	1 Bleijie, W. (Wim)	4.178	8,2	70,4	4
	4 Lieverse, H.E.M. (Linda)	540	1,1	9,1	14
	2 de Haan, J.J. (Jan-Jaap)	340	0,7	5,7	22
	3 Flippo, A. (Abram)	207	0,4	3,5	29
	5 Kieft, R. (Ruut)	38	0,1	0,6	84
<u>7</u>	<u>Leiden Weer Gezellig / de Groenen</u>	1.493	2,9	100,0	
	1 de Coo, P.J.M. (Jacques) (m)	588	1,2	39,4	13
<u>8</u>	<u>Leefbaar Leiden</u>	4.337	8,5	100,0	
	1 Sloos, D.J.G. (Daan)	3.055	6,0	70,4	6
	2 Peper, P. (Piet)	604	1,2	13,9	12
	3 van Schoonderwoerd den Bezemer, D. (Daniël)	133	0,3	3,1	41
<u>9</u>	<u>Christen Unie</u>	1.690	3,3	100,0	
	1 van As, F.M. (Filip)	1.264	2,5	74,8	9

¹ Percentage t.o.v. totaal op alle partijen uitgebrachte aantal stemmen: 50.980

² Percentage van op betreffende partij uitgebrachte aantal stemmen.

³ Rang t.o.v. alle 232 kandidaten die meededen aan de verkiezing.

5 Overzicht stembedistricten, locaties stembureaus en indeling bij (stads) districten

d ¹	s ²	locatie stembureau	d ¹	s ²	locatie stembureau
0	1	Stadhuis	4	34	Vredeskerk
0	2	Schoolgebouw De Witte Poort	4	35	Bejaardencentrum Lorentzhof
0	3	Gemeentearchief	4	36	Op. basisschool Lorentz
0	4	't Huis op de Waard	4	37	ROC Leiden
1	5	Ontmoetingsruimte Nieuw Groenhoven	4	38	Speeltuinver. Zuiderkwartier
1	6	Gebouw Leger des Heils	4	39	Wijk- en Dienstencentrum de Linde
1	7	Stichting Dienstverlening Leiden	4	40	Chr. Wijkver. Staalwijk
1	8	Gebouw v.d. Evangelische Lutherse Gemeente	5	41	St. Groenhoven, Zorgcentrum voor Ouderen
1	9	Stadsbouwhuis	5	42	Speeltuinvereniging Westerkwartier
1	10	Stichting K&O	5	43	ROC Leiden
1	11	Sint Elisabeth Gasthuishof	5	44	Speeltuinvereniging De Vijf Hoven
6	12	voorm. Wachtgeb. Morspoortkazerne	5	45	Bejaardenflat Rosenburch
6	13	Wijkgebouw Het Morskwartier	5	46	Bevrijdingskerk
6	14	Serviceflat Schouwenhove	5	47	Verzorgingshuis Rijn en Vliet
6	15	ID College	5	48	Verpleeghuis Zuydtwijk
6	16	Buurthuis Morschwijk	5	49	Woon- zorgcentrum Haagwijk
6	17	Woon-, Zorg-, en Dienstencentrum De Robijn	5	50	Flatgebouw De Parelvisser
7	18	Bonaventuracollege	5	51	Zorgcentrum van der Willigenhof
7	19	Chr. basisschool De Leidse Houtschool	8	52	Clubgebouw St. Surinamers Leiden
2	20	School De Vuurvogel	8	53	Buurthuis Op Eigen Wieken
3	21	Peuterspeelzaal Pollewop	8	54	RK basisschool De Tweemaster
3	22	Dienstencentrum Rondedans	8	55	Sporthal (restaurant)
3	23	Dr. van Voorthuijsenschool	8	56	Op. Jenaplanschool De Dukdalf
3	24	Buurthuis Het Spoortje	8	57	Dependance RK basisschool De Tweemaster
3	26	Dienstencentrum Zijloever	8	58	Kerkelijk Centrum De Regenboog
3	27	Op. basisschool De Viersprong	8	59	Gebouw LTV De Merenwijk
3	28	Buurtcentrum De Kooi	9	60	Buurthuis Stevenshof
1	29	Buurthuis 't Schippertje	9	61	Speeltuinvereniging Stevenshof
4	30	Zorgcentrum Roomburgh	9	62	Op. basisschool De Stevenshof
4	31	Buurthuis Matilo	9	63	Prot.Chr. basisschool De Zwaluw
4	32	Stedelijk Gymnasium	9	64	Zaal De Dobbegarde
4	33	RK basisschool Sint Joseph	9	65	Anne Frankschool

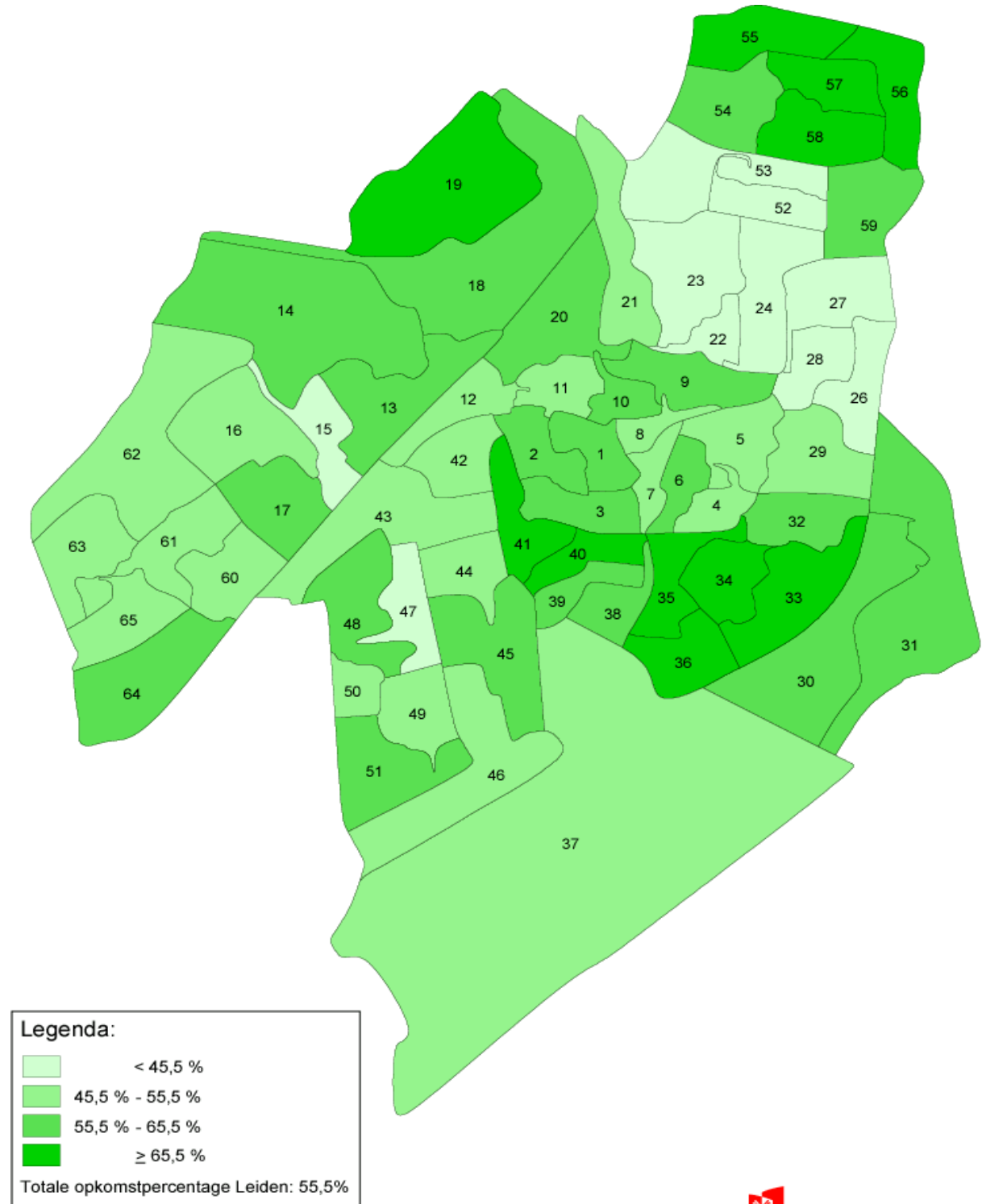
¹ Nummer van het stadsdistrict waarbij het stembedistrict is ingedeeld.

De nummers verwijzen naar de volgende districten:

- 0 Binnenstad-Zuid
- 1 Binnenstad-Noord
- 2 Stationsdistrict
- 3 Leiden Noord
- 4 Roodenburgerdistrict
- 5 Bos- en Gasthuisdistrict
- 6 Morsdistrict
- 7 Boerhaavedistrict
- 8 Merenwijkdistrict
- 9 Stevenshofdistrict

² De nummers van de stembedistricten.

6 Opkomstpercentage gemeenteraadsverkiezing Leiden 2002, per stemdistrict



De nummers die staan weergegeven in de kaart zijn de nummers van de stemdistricten.

 **Vastgoed Informatiecentrum**
 Stadsbouwhuis, Langegracht 72
 Leiden Postbus 9100, 2300 PC Leiden

7 Opkomst gemeenteraadsverkiezing Leiden 2002, naar stads- en stembedistrict

district / stembedistrict	opgeroepen	opgekomen	opkomst%	uitgebrachte stemmen	
				op partij	blanco
Leiden totaal	92.226	51.221	55,5	50.980	241
0 Binnenstad-zuid	6.089	3.594	59,0	3.568	26
- stembedistrict 1	1.654	957	57,9	949	8
- stembedistrict 2	1.512	910	60,2	907	3
- stembedistrict 3	1.446	923	63,8	912	11
- stembedistrict 4	1.477	804	54,4	800	4
1 Binnenstad-noord	12.576	6.682	53,1	6.621	61
- stembedistrict 5	1.342	695	51,8	690	5
- stembedistrict 6	1.603	909	56,7	904	5
- stembedistrict 7	1.599	887	55,5	877	10
- stembedistrict 8	1.842	869	47,2	857	12
- stembedistrict 9	1.637	935	57,1	929	6
- stembedistrict 10	1.474	828	56,2	817	11
- stembedistrict 11	1.469	796	54,2	787	9
- stembedistrict 29	1.610	763	47,4	760	3
2 Stationsdistrict	1.672	980	58,6	975	5
- stembedistrict 20	1.672	980	58,6	975	5
3 Leiden Noord	10.847	4.420	40,7	4.407	13
- stembedistrict 21	1.585	741	46,8	737	4
- stembedistrict 22	1.363	603	44,2	601	2
- stembedistrict 23	1.396	515	36,9	512	3
- stembedistrict 24	1.586	645	40,7	645	0
- stembedistrict 26	1.750	748	42,7	746	2
- stembedistrict 27	1.558	544	34,9	543	1
- stembedistrict 28	1.609	624	38,8	623	1
4 Roodenburgerdistrict	14.389	9.133	63,5	9.096	37
- stembedistrict 30	1.364	758	55,6	756	2
- stembedistrict 31	1.644	1.019	62,0	1.017	2
- stembedistrict 32	1.474	841	57,1	838	3
- stembedistrict 33	1.391	961	69,1	954	7
- stembedistrict 34	1.341	1.063	79,3	1.060	3
- stembedistrict 35	1.230	868	70,6	863	5
- stembedistrict 36	1.443	948	65,7	945	3
- stembedistrict 37	1.299	684	52,7	681	3
- stembedistrict 38	1.009	605	60,0	603	2
- stembedistrict 39	1.099	664	60,4	664	0
- stembedistrict 40	1.095	722	65,9	715	7
5 Bos- en Gasthuisdistrict	15.312	8.237	53,8	8.197	40
- stembedistrict 41	1.442	981	68,0	979	2
- stembedistrict 42	1.324	663	50,1	660	3
- stembedistrict 43	1.363	712	52,2	706	6
- stembedistrict 44	1.663	824	49,5	822	2
- stembedistrict 45	1.483	856	57,7	847	9
- stembedistrict 46	846	466	55,1	465	1
- stembedistrict 47	1.448	638	44,1	637	1
- stembedistrict 48	1.529	865	56,6	861	4
- stembedistrict 49	1.299	637	49,0	629	8
- stembedistrict 50	1.492	760	50,9	756	4
- stembedistrict 51	1.423	835	58,7	835	0

7 Opkomst gemeenteraadsverkiezing Leiden 2002, naar stads- en stembedistrict (vervolg)

district / stembedistrict	opgeroepen	opgekomen	opkomst%	uitgebrachte stemmen	
				op partij	blanco
6 Morsdistrict	8.574	4.691	54,7	4.673	18
- stembedistrict 12	1.481	791	53,4	786	5
- stembedistrict 13	1.352	823	60,9	821	2
- stembedistrict 14	1.442	905	62,8	901	4
- stembedistrict 15	1.403	578	41,2	574	4
- stembedistrict 16	1.519	779	51,3	777	2
- stembedistrict 17	1.377	815	59,2	814	1
7 Boerhaavedistrict	2.645	1.776	67,1	1.768	8
- stembedistrict 18	1.358	804	59,2	799	5
- stembedistrict 19	1.287	972	75,5	969	3
8 Merenwijkdistrict	11.063	6.851	61,9	6.832	19
- stembedistrict 52	1.351	596	44,1	595	1
- stembedistrict 53	1.311	565	43,1	561	4
- stembedistrict 54	1.430	904	63,2	902	2
- stembedistrict 55	1.516	1.014	66,9	1.011	3
- stembedistrict 56	1.211	935	77,2	934	1
- stembedistrict 57	1.339	937	70,0	935	2
- stembedistrict 58	1.515	1.002	66,1	1.001	1
- stembedistrict 59	1.390	898	64,6	893	5
9 Stevenshofdistrict	9.059	4.857	53,6	4.843	14
- stembedistrict 60	1.596	853	53,4	849	4
- stembedistrict 61	1.688	890	52,7	889	1
- stembedistrict 62	1.418	710	50,1	708	2
- stembedistrict 63	1.494	816	54,6	814	2
- stembedistrict 64	1.624	907	55,8	903	4
- stembedistrict 65	1.239	681	55,0	680	1

8 Opkomst gemeenteraadsverkiezingen Leiden 2002 en 1998, naar district

district	gemeenteraadsverkiezing 2002				gemeenteraadsverkiezing 1998			
	opgeroepen		opgekomen		opgeroepen		opgekomen	
	aantal	%	aantal	%	aantal	%	aantal	%
Leiden	92.226	100,0	51.221	100,0	93.064	100,0	54.697	100,0
0 Binnenstad-Zuid	6.089	6,6	3.594	7,0	6.293	6,8	3.725	6,8
1 Binnenstad-Noord	12.576	13,6	6.682	13,0	12.770	13,7	7.159	13,1
2 Stationsdistrict	1.672	1,8	980	1,9	1.667	1,8	997	1,8
3 Leiden Noord	10.847	11,8	4.420	8,6	10.997	11,8	5.092	9,3
4 Roodenburgerdistrict	14.389	15,6	9.133	17,8	14.514	15,6	9.676	17,7
5 Bos- en Gasthuisdistrict	15.312	16,6	8.237	16,1	15.050	16,2	8.656	15,8
6 Morsdistrict	8.574	9,3	4.691	9,2	8.638	9,3	4.959	9,1
7 Boerhaavedistrict	2.645	2,9	1.776	3,5	2.660	2,9	1.864	3,4
8 Merenwijkdistrict	11.063	12,0	6.851	13,4	11.435	12,3	7.436	13,6
9 Stevenshofdistrict	9.059	9,8	4.857	9,5	9.040	9,7	5.133	9,4

Leesvoorbeeld: Van de opgeroepen bij de gemeenteraadsverkiezing 2002 woont 11,8% in Leiden Noord; van degenen die zijn opgekomen woont 8,6% daar.

9 Uitslag gemeenteraadsverkiezing Leiden 2002 – aantallen

district / stemdistrict	totaal	PvdA	VVD	GL	SP	D66	CDA	LWG / dG	LL	CU
Leiden totaal	50.980	10.358	9.275	7.252	3.777	6.865	5.933	1.493	4.337	1.690
0 Binnenstad-zuid	3.568	501	911	670	239	552	359	109	123	104
- stemdistrict 1	949	135	268	128	57	135	133	29	44	20
- stemdistrict 2	907	126	255	176	39	159	59	37	27	29
- stemdistrict 3	912	135	212	180	58	139	103	27	28	30
- stemdistrict 4	800	105	176	186	85	119	64	16	24	25
1 Binnenstad-noord	6.621	1.184	1.242	1.253	526	1.012	555	239	403	207
- stemdistrict 5	690	144	82	157	90	84	53	28	38	14
- stemdistrict 6	904	164	160	171	60	156	68	35	56	34
- stemdistrict 7	877	119	190	162	63	170	98	15	25	35
- stemdistrict 8	857	126	169	191	66	152	62	26	34	31
- stemdistrict 9	929	184	163	172	60	145	63	44	64	34
- stemdistrict 10	817	160	178	138	56	130	68	38	29	20
- stemdistrict 11	787	119	208	149	54	89	85	24	38	21
- stemdistrict 29	760	168	92	113	77	86	58	29	119	18
2 Stationsdistrict	975	182	179	188	77	130	108	31	41	39
- stemdistrict 20	975	182	179	188	77	130	108	31	41	39
3 Leiden Noord	4.407	1.170	393	612	512	408	345	151	702	114
- stemdistrict 21	737	155	81	161	80	97	60	20	61	22
- stemdistrict 22	601	148	60	84	87	52	41	22	98	9
- stemdistrict 23	512	140	30	71	79	64	29	18	64	17
- stemdistrict 24	645	170	34	98	88	43	51	28	119	14
- stemdistrict 26	746	206	96	56	78	57	68	30	131	24
- stemdistrict 27	543	169	40	70	46	55	41	18	90	14
- stemdistrict 28	623	182	52	72	54	40	55	15	139	14
4 Roodenburgerd.	9.096	1.689	1.738	1.283	634	1.298	1.267	268	631	288
- stemdistrict 30	756	146	95	87	72	77	184	21	61	13
- stemdistrict 31	1.017	145	370	77	37	129	150	20	59	30
- stemdistrict 32	838	171	121	140	68	151	89	25	47	26
- stemdistrict 33	954	181	215	106	57	131	145	20	57	42
- stemdistrict 34	1.060	147	214	171	42	211	145	48	29	53
- stemdistrict 35	863	182	146	118	43	155	125	20	43	31
- stemdistrict 36	945	166	154	137	74	156	142	18	66	32
- stemdistrict 37	681	128	126	72	55	56	123	24	83	14
- stemdistrict 38	603	116	77	93	58	38	57	24	119	21
- stemdistrict 39	664	159	96	131	66	87	43	28	37	17
- stemdistrict 40	715	148	124	151	62	107	64	20	30	9
5 Bos- en Gasthuisd.	8.197	1.812	1.327	1.066	551	918	1.235	214	771	303
- stemdistrict 41	979	182	178	187	64	172	110	27	37	22
- stemdistrict 42	660	133	98	113	39	91	54	16	102	14
- stemdistrict 43	706	156	101	140	66	79	76	20	36	32
- stemdistrict 44	822	227	150	94	71	75	70	28	85	22
- stemdistrict 45	847	185	117	114	45	93	154	18	67	54
- stemdistrict 46	465	88	86	54	29	41	89	11	48	19
- stemdistrict 47	637	214	47	80	52	35	95	20	79	15
- stemdistrict 48	861	167	192	91	38	123	126	35	71	18
- stemdistrict 49	629	147	100	59	32	52	124	8	70	37
- stemdistrict 50	756	165	116	66	55	66	135	15	100	38
- stemdistrict 51	835	148	142	68	60	91	202	16	76	32

9 Uitslag gemeenteraadsverkiezing Leiden 2002 – aantallen (vervolg)

district / stemdistrict	totaal	PvdA	VVD	GL	SP	D66	CDA	LWG		
								/ dG	LL	CU
6 Morsdistrict	4.673	1.065	699	627	420	494	558	146	452	212
- stemdistrict 12	786	152	89	172	72	111	67	32	46	45
- stemdistrict 13	821	192	133	131	52	94	79	37	69	34
- stemdistrict 14	901	186	191	81	72	105	126	21	90	29
- stemdistrict 15	574	129	43	88	101	47	36	19	84	27
- stemdistrict 16	777	219	120	79	84	54	91	13	96	21
- stemdistrict 17	814	187	123	76	39	83	159	24	67	56
7 Boerhaavedistrict	1.768	342	415	343	76	271	178	36	55	52
- stemdistrict 18	799	150	188	172	40	115	71	15	27	21
- stemdistrict 19	969	192	227	171	36	156	107	21	28	31
8 Merenwijkdistrict	6.832	1.335	1.405	813	386	1.126	833	175	541	218
- stemdistrict 52	595	153	53	93	51	79	41	18	72	35
- stemdistrict 53	561	130	60	84	79	48	61	16	72	11
- stemdistrict 54	902	166	179	122	49	169	98	22	74	23
- stemdistrict 55	1.011	177	254	106	35	197	134	18	49	41
- stemdistrict 56	934	139	236	127	26	182	124	23	56	21
- stemdistrict 57	935	160	204	113	33	200	131	28	45	21
- stemdistrict 58	1.001	226	214	73	54	132	158	19	96	29
- stemdistrict 59	893	184	205	95	59	119	86	31	77	37
9 Stevenshofdistrict	4.843	1.078	966	397	356	656	495	124	618	153
- stemdistrict 60	849	160	202	74	71	115	107	16	79	25
- stemdistrict 61	889	210	170	82	70	129	71	25	117	15
- stemdistrict 62	708	169	109	35	59	78	97	16	114	31
- stemdistrict 63	814	176	173	63	57	121	83	22	90	29
- stemdistrict 64	903	227	177	77	61	99	81	17	132	32
- stemdistrict 65	680	136	135	66	38	114	56	28	86	21

10 Erepodium: de grootste 3 partijen per district, gemeenteraadsverkiezingen 2002 en 1998

district	gemeenteraadsverkiezing 2002			gemeenteraadsverkiezing 1998		
	goud	zilver	brons	goud	zilver	brons
Leiden				22,2 PvdA	22,1 VVD	10,9 GL
0 Binnenstad-Zuid	25,5 VVD	18,8 GL	15,5 D66	28,4 VVD	20,4 GL	16,2 PvdA
1 Binnenstad-Noord	18,9 GL	18,8 VVD	17,9 PvdA	21,8 VVD	20,3 GL	19,7 PvdA
2 Stationsdistrict	19,3 GL	18,7 PvdA	18,4 VVD	21,7 VVD	21,0 PvdA	18,6 GL
3 Leiden Noord	26,5 PvdA	15,9 LL	13,9 GL	26,6 PvdA	22,3 SP	15,2 GL
4 Roodenburgerdistrict	19,1 VVD	18,6 PvdA	14,3 D66	24,2 VVD	20,3 PvdA	14,8 GL
5 Bos- en Gasthuisdistrict	22,1 PvdA	16,2 VVD	15,1 CDA	23,8 PvdA	19,9 VVD	13,3 CDA
6 Morsdistrict	22,8 PvdA	15,0 VVD	13,4 GL	24,5 PvdA	17,9 VVD	15,6 GL
7 Boerhaavedistrict	23,5 VVD	19,4 GL	19,3 PvdA	22,7 GL	22,2 PvdA+VVD	ex.ae.
8 Merenwijkdistrict	20,6 VVD	19,5 PvdA	16,5 D66	27,2 VVD	22,2 PvdA	12,9 GL
9 Stevenshofdistrict	22,3 PvdA	19,9 VVD	13,5 D66	24,8 PvdA	24,5 VVD	14,3 SP

Leesvoorbeeld: In 1998 was de VVD de grootste partij in Binnenstad Noord met 21,8% van de aldaar uitgebrachte stemmen; in 2002 is GL het grootste in dat district met 18,9% van de stemmen.

11 Uitslag gemeenteraadsverkiezing Leiden 2002 – percentages

district / stemdistrict	PvdA	VVD	GL	SP	D66	CDA	LWG / dG	LL	CU
Leiden totaal	20,3	18,2	14,2	7,4	13,5	11,6	2,9	8,5	3,3
0 Binnenstad-zuid	14,0	25,5	18,8	6,7	15,5	10,1	3,1	3,4	2,9
- stemdistrict 1	14,2	28,2	13,5	6,0	14,2	14,0	3,1	4,6	2,1
- stemdistrict 2	13,9	28,1	19,4	4,3	17,5	6,5	4,1	3,0	3,2
- stemdistrict 3	14,8	23,2	19,7	6,4	15,2	11,3	3,0	3,1	3,3
- stemdistrict 4	13,1	22,0	23,3	10,6	14,9	8,0	2,0	3,0	3,1
1 Binnenstad-noord	17,9	18,8	18,9	7,9	15,3	8,4	3,6	6,1	3,1
- stemdistrict 5	20,9	11,9	22,8	13,0	12,2	7,7	4,1	5,5	2,0
- stemdistrict 6	18,1	17,7	18,9	6,6	17,3	7,5	3,9	6,2	3,8
- stemdistrict 7	13,6	21,7	18,5	7,2	19,4	11,2	1,7	2,9	4,0
- stemdistrict 8	14,7	19,7	22,3	7,7	17,7	7,2	3,0	4,0	3,6
- stemdistrict 9	19,8	17,5	18,5	6,5	15,6	6,8	4,7	6,9	3,7
- stemdistrict 10	19,6	21,8	16,9	6,9	15,9	8,3	4,7	3,5	2,4
- stemdistrict 11	15,1	26,4	18,9	6,9	11,3	10,8	3,0	4,8	2,7
- stemdistrict 29	22,1	12,1	14,9	10,1	11,3	7,6	3,8	15,7	2,4
2 Stationsdistrict	18,7	18,4	19,3	7,9	13,3	11,1	3,2	4,2	4,0
- stemdistrict 20	18,7	18,4	19,3	7,9	13,3	11,1	3,2	4,2	4,0
3 Leiden Noord	26,5	8,9	13,9	11,6	9,3	7,8	3,4	15,9	2,6
- stemdistrict 21	21,0	11,0	21,8	10,9	13,2	8,1	2,7	8,3	3,0
- stemdistrict 22	24,6	10,0	14,0	14,5	8,7	6,8	3,7	16,3	1,5
- stemdistrict 23	27,3	5,9	13,9	15,4	12,5	5,7	3,5	12,5	3,3
- stemdistrict 24	26,4	5,3	15,2	13,6	6,7	7,9	4,3	18,4	2,2
- stemdistrict 26	27,6	12,9	7,5	10,5	7,6	9,1	4,0	17,6	3,2
- stemdistrict 27	31,1	7,4	12,9	8,5	10,1	7,6	3,3	16,6	2,6
- stemdistrict 28	29,2	8,3	11,6	8,7	6,4	8,8	2,4	22,3	2,2
4 Roodenburgerd.	18,6	19,1	14,1	7,0	14,3	13,9	2,9	6,9	3,2
- stemdistrict 30	19,3	12,6	11,5	9,5	10,2	24,3	2,8	8,1	1,7
- stemdistrict 31	14,3	36,4	7,6	3,6	12,7	14,7	2,0	5,8	2,9
- stemdistrict 32	20,4	14,4	16,7	8,1	18,0	10,6	3,0	5,6	3,1
- stemdistrict 33	19,0	22,5	11,1	6,0	13,7	15,2	2,1	6,0	4,4
- stemdistrict 34	13,9	20,2	16,1	4,0	19,9	13,7	4,5	2,7	5,0
- stemdistrict 35	21,1	16,9	13,7	5,0	18,0	14,5	2,3	5,0	3,6
- stemdistrict 36	17,6	16,3	14,5	7,8	16,5	15,0	1,9	7,0	3,4
- stemdistrict 37	18,8	18,5	10,6	8,1	8,2	18,1	3,5	12,2	2,1
- stemdistrict 38	19,2	12,8	15,4	9,6	6,3	9,5	4,0	19,7	3,5
- stemdistrict 39	23,9	14,5	19,7	9,9	13,1	6,5	4,2	5,6	2,6
- stemdistrict 40	20,7	17,3	21,1	8,7	15,0	9,0	2,8	4,2	1,3
5 Bos- en Gasthuisd.	22,1	16,2	13,0	6,7	11,2	15,1	2,6	9,4	3,7
- stemdistrict 41	18,6	18,2	19,1	6,5	17,6	11,2	2,8	3,8	2,2
- stemdistrict 42	20,2	14,8	17,1	5,9	13,8	8,2	2,4	15,5	2,1
- stemdistrict 43	22,1	14,3	19,8	9,3	11,2	10,8	2,8	5,1	4,5
- stemdistrict 44	27,6	18,2	11,4	8,6	9,1	8,5	3,4	10,3	2,7
- stemdistrict 45	21,8	13,8	13,5	5,3	11,0	18,2	2,1	7,9	6,4
- stemdistrict 46	18,9	18,5	11,6	6,2	8,8	19,1	2,4	10,3	4,1
- stemdistrict 47	33,6	7,4	12,6	8,2	5,5	14,9	3,1	12,4	2,4
- stemdistrict 48	19,4	22,3	10,6	4,4	14,3	14,6	4,1	8,2	2,1
- stemdistrict 49	23,4	15,9	9,4	5,1	8,3	19,7	1,3	11,1	5,9
- stemdistrict 50	21,8	15,3	8,7	7,3	8,7	17,9	2,0	13,2	5,0
- stemdistrict 51	17,7	17,0	8,1	7,2	10,9	24,2	1,9	9,1	3,8

11 Uitslag gemeenteraadsverkiezing Leiden 2002 – percentages (vervolg)

district / stemdistrict	PvdA	VVD	GL	SP	D66	CDA	LWG		LL	CU
							/ dG			
6 Morsdistrict	22,8	15,0	13,4	9,0	10,6	11,9	3,1	9,7	4,5	
- stemdistrict 12	19,3	11,3	21,9	9,2	14,1	8,5	4,1	5,9	5,7	
- stemdistrict 13	23,4	16,2	16,0	6,3	11,4	9,6	4,5	8,4	4,1	
- stemdistrict 14	20,6	21,2	9,0	8,0	11,7	14,0	2,3	10,0	3,2	
- stemdistrict 15	22,5	7,5	15,3	17,6	8,2	6,3	3,3	14,6	4,7	
- stemdistrict 16	28,2	15,4	10,2	10,8	6,9	11,7	1,7	12,4	2,7	
- stemdistrict 17	23,0	15,1	9,3	4,8	10,2	19,5	2,9	8,2	6,9	
7 Boerhaavedistrict	19,3	23,5	19,4	4,3	15,3	10,1	2,0	3,1	2,9	
- stemdistrict 18	18,8	23,5	21,5	5,0	14,4	8,9	1,9	3,4	2,6	
- stemdistrict 19	19,8	23,4	17,6	3,7	16,1	11,0	2,2	2,9	3,2	
8 Merenwijkdistrict	19,5	20,6	11,9	5,6	16,5	12,2	2,6	7,9	3,2	
- stemdistrict 52	25,7	8,9	15,6	8,6	13,3	6,9	3,0	12,1	5,9	
- stemdistrict 53	23,2	10,7	15,0	14,1	8,6	10,9	2,9	12,8	2,0	
- stemdistrict 54	18,4	19,8	13,5	5,4	18,7	10,9	2,4	8,2	2,5	
- stemdistrict 55	17,5	25,1	10,5	3,5	19,5	13,3	1,8	4,8	4,1	
- stemdistrict 56	14,9	25,3	13,6	2,8	19,5	13,3	2,5	6,0	2,2	
- stemdistrict 57	17,1	21,8	12,1	3,5	21,4	14,0	3,0	4,8	2,2	
- stemdistrict 58	22,6	21,4	7,3	5,4	13,2	15,8	1,9	9,6	2,9	
- stemdistrict 59	20,6	23,0	10,6	6,6	13,3	9,6	3,5	8,6	4,1	
9 Stevenshofdistrict	22,3	19,9	8,2	7,4	13,5	10,2	2,6	12,8	3,2	
- stemdistrict 60	18,8	23,8	8,7	8,4	13,5	12,6	1,9	9,3	2,9	
- stemdistrict 61	23,6	19,1	9,2	7,9	14,5	8,0	2,8	13,2	1,7	
- stemdistrict 62	23,9	15,4	4,9	8,3	11,0	13,7	2,3	16,1	4,4	
- stemdistrict 63	21,6	21,3	7,7	7,0	14,9	10,2	2,7	11,1	3,6	
- stemdistrict 64	25,1	19,6	8,5	6,8	11,0	9,0	1,9	14,6	3,5	
- stemdistrict 65	20,0	19,9	9,7	5,6	16,8	8,2	4,1	12,6	3,1	

12 Waar komt de aanhang van de partijen vandaan?

district	totaal	PvdA	VVD	GL	SP	D66	CDA	LWG		CU
								/ dG	LL	
Leiden	50.980	10.358	9.275	7.252	3.777	6.865	5.933	1.493	4.337	1.690
0 Binnenstad-Zuid	7,0	4,8	9,8	9,2	6,3	8,0	6,1	7,3	2,8	6,2
1 Binnenstad-Noord	13,0	11,4	13,4	17,3	13,9	14,7	9,4	16,0	9,3	12,2
2 Stationsdistrict	1,9	1,8	1,9	2,6	2,0	1,9	1,8	2,1	0,9	2,3
3 Leiden Noord	8,6	11,3	4,2	8,4	13,6	5,9	5,8	10,1	16,2	6,7
4 Roodenburgerdistrict	17,8	16,3	18,7	17,7	16,8	18,9	21,4	18,0	14,5	17,0
5 Bos- en Gasthuisdistrict	16,1	17,5	14,3	14,7	14,6	13,4	20,8	14,3	17,8	17,9
6 Morsdistrict	9,2	10,3	7,5	8,6	11,1	7,2	9,4	9,8	10,4	12,5
7 Boerhaavedistrict	3,5	3,3	4,5	4,7	2,0	3,9	3,0	2,4	1,3	3,1
8 Merenwijkdistrict	13,4	12,9	15,1	11,2	10,2	16,4	14,0	11,7	12,5	12,9
9 Stevenshofdistrict	9,5	10,4	10,4	5,5	9,4	9,6	8,3	8,3	14,2	9,1

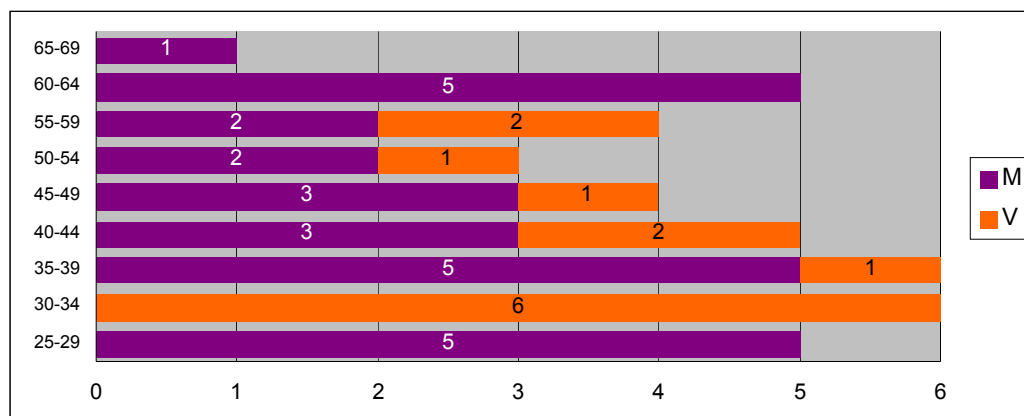
Leesvoorbeeld: Van alle in Leiden uitgebrachte stemmen op een partij is 8,6% afkomstig van inwoners uit Leiden Noord. Van de stemmen uitgebracht op de SP is 13,6% afkomstig van inwoners van dat district.

13 Kandidatenlijsten gemeenteraadsverkiezing Leiden 2002, naar sexe

plaats op de lijst	aantallen			cumulatieve aantallen			cumulatief %	
	man	vrouw	totaal	man	vrouw	totaal	man	vrouw
1	8	1	9	8	1	9	88,9	11,1
2	5	4	9	13	5	18	72,2	27,8
3	5	4	9	18	9	27	66,7	33,3
4	6	3	9	24	12	36	66,7	33,3
5	5	4	9	29	16	45	64,4	35,6
6	7	2	9	36	18	54	66,7	33,3
7	7	2	9	43	20	63	68,3	31,7
8	6	3	9	49	23	72	68,1	31,9
9	5	4	9	54	27	81	66,7	33,3
10	7	2	9	61	29	90	67,8	32,2
11	7	2	9	68	31	99	68,7	31,3
12	8	1	9	76	32	108	70,4	29,6
13	4	5	9	80	37	117	68,4	31,6
14	4	5	9	84	42	126	66,7	33,3
15	7	1	8	91	43	134	67,9	32,1
16	8		8	99	43	142	69,7	30,3
17	3	5	8	102	48	150	68,0	32,0
18	6	2	8	108	50	158	68,4	31,6
19	6	2	8	114	52	166	68,7	31,3
20	4	4	8	118	56	174	67,8	32,2
21	5	2	7	123	58	181	68,0	32,0
22	3	3	6	126	61	187	67,4	32,6
23	5	1	6	131	62	193	67,9	32,1
24	2	4	6	133	66	199	66,8	33,2
25	6	-	6	139	66	205	67,8	32,2
26	4	2	6	143	68	211	67,8	32,2
27	4	2	6	147	70	217	67,7	32,3
28	5	1	6	152	71	223	68,2	31,8
29	4	1	5	156	72	228	68,4	31,6
30	3	1	4	159	73	232	68,5	31,5

Leesvoorbeeld: Er staan 3 vrouwen op de 8^e plaats van de kandidatenlijsten; 23 vrouwen staan op plaats 8 of hoger, dat is 31,9% van alle (72) kandidaten tot en met plaats 8.

14 Leden van de gemeenteraad van Leiden naar leeftijd (op 6 maart 2002) en geslacht



15 Uitgebrachte stemmen per kandidaat gemeenteraadsverkiezing Leiden 2002

kandidaat	totaal	PvdA	VVD	GL	SP	D66	CDA	LWG		
								/ dG	LL	CU
Leiden	50.980	10.358	9.275	7.252	3.777	6.865	5.933	1.493	4.337	1.690
% behaald door lijst-trekker(s)	64,4	60,4	75,3	43,2	63,5	72,5	70,4	39,4	70,4	74,8
1	32.835	<u>6.258</u> ♂	<u>6.984</u> ♀	<u>3.131</u> ♂	<u>2.399</u> ♂	<u>4.978</u> ♂	<u>4.178</u> ♂	<u>588</u> ♂	<u>3.055</u> ♂	<u>1.264</u> ♂
2	5.153	<u>1.159</u> ♀	<u>453</u> ♂	<u>1.979</u> ♀	<u>192</u> ♂	<u>125</u> ♂	<u>340</u> ♂	<u>174</u> ♀	<u>604</u> ♂	<u>127</u> ♀
3	2.541	<u>515</u> ♀	<u>413</u> ♂	<u>338</u> ♂	<u>507</u> ♀	<u>55</u> ♂	<u>207</u> ♂	<u>359</u> ♀	<u>133</u> ♂	<u>14</u> ♀
4	1.993	<u>233</u> ♂	<u>127</u> ♂	<u>116</u> ♂	<u>32</u> ♂	<u>815</u> ♀	<u>540</u> ♀	<u>18</u> ♂	<u>79</u> ♂	<u>33</u> ♀
5	1.272	<u>322</u> ♀	<u>174</u> ♀	<u>450</u> ♀	<u>32</u> ♂	<u>190</u> ♀	<u>38</u> ♂	<u>12</u> ♂	<u>44</u> ♂	<u>10</u> ♂
6	791	<u>169</u> ♂	<u>230</u> ♂	<u>147</u> ♀	<u>51</u> ♂	<u>34</u> ♂	<u>12</u> ♂	<u>48</u> ♀	<u>81</u> ♂	<u>19</u> ♂
7	603	<u>120</u> ♀	<u>63</u> ♂	<u>274</u> ♂	<u>43</u> ♀	<u>17</u> ♂	<u>22</u> ♂	<u>18</u> ♂	<u>15</u> ♂	<u>31</u> ♂
8	640	<u>107</u> ♂	<u>126</u> ♀	<u>47</u> ♂	<u>41</u> ♂	<u>52</u> ♂	<u>117</u> ♀	<u>6</u> ♂	<u>119</u> ♀	<u>25</u> ♂
9	460	<u>184</u> ♀	<u>31</u> ♂	<u>97</u> ♀	<u>24</u> ♂	<u>26</u> ♂	<u>26</u> ♀	<u>18</u> ♀	<u>46</u> ♂	<u>8</u> ♂
10	678	<u>116</u> ♂	<u>205</u> ♂	<u>60</u> ♂	<u>27</u> ♀	<u>38</u> ♂	<u>159</u> ♂	<u>32</u> ♂	<u>27</u> ♂	<u>14</u> ♀
11	372	<u>54</u> ♀	<u>79</u> ♂	<u>158</u> ♂	<u>20</u> ♂	<u>29</u> ♂	<u>4</u> ♂	<u>14</u> ♀	<u>10</u> ♂	<u>4</u> ♂
12	176	<u>26</u> ♂	<u>35</u> ♂	<u>27</u> ♂	<u>26</u> ♀	<u>23</u> ♂	<u>16</u> ♂	<u>4</u> ♂	<u>11</u> ♂	<u>8</u> ♂
13	280	<u>63</u> ♀	<u>73</u> ♀	<u>46</u> ♂	<u>16</u> ♂	<u>23</u> ♀	<u>7</u> ♂	<u>13</u> ♂	<u>36</u> ♀	<u>3</u> ♀
14	271	<u>41</u> ♂	<u>30</u> ♂	<u>35</u> ♀	<u>12</u> ♀	<u>21</u> ♀	<u>36</u> ♀	<u>8</u> ♀	<u>77</u> ♂	<u>11</u> ♂
15	248	<u>14</u> ♀	<u>19</u> ♂	<u>17</u> ♂	<u>33</u> ♂	<u>40</u> ♂	<u>18</u> ♂	<u>104</u> ♂		<u>3</u> ♂
16	208	<u>87</u> ♂	<u>20</u> ♂	<u>9</u> ♂	<u>16</u> ♂	<u>28</u> ♂	<u>27</u> ♂	<u>18</u> ♂		<u>3</u> ♂
17	138	<u>21</u> ♀	<u>18</u> ♂	<u>12</u> ♂	<u>29</u> ♀	<u>24</u> ♀	<u>25</u> ♀	<u>7</u> ♂		<u>2</u> ♀
18	539	<u>412</u> ♂	<u>15</u> ♂	<u>48</u> ♀	<u>6</u> ♀	<u>4</u> ♂	<u>36</u> ♂	<u>13</u> ♂		<u>5</u> ♂
19	104	<u>26</u> ♀	<u>8</u> ♂	<u>6</u> ♂	<u>30</u> ♂	<u>6</u> ♀	<u>27</u> ♂	<u>0</u> ♂		<u>1</u> ♂
20	191	<u>23</u> ♂	<u>11</u> ♂	<u>9</u> ♀	<u>21</u> ♀	<u>5</u> ♂	<u>98</u> ♀	<u>12</u> ♀		<u>12</u> ♂
21	210	<u>88</u> ♂	<u>10</u> ♂	<u>7</u> ♂	<u>48</u> ♀	<u>23</u> ♀		<u>27</u> ♂		<u>7</u> ♂
22	89	<u>21</u> ♀	<u>26</u> ♀	<u>17</u> ♂	<u>9</u> ♂	<u>9</u> ♂				<u>7</u> ♀
23	84	<u>21</u> ♂	<u>6</u> ♂	<u>28</u> ♀	<u>5</u> ♂	<u>5</u> ♂				<u>19</u> ♂
24	74	<u>32</u> ♀	<u>7</u> ♂	<u>9</u> ♀	<u>11</u> ♀	<u>10</u> ♀				<u>5</u> ♂
25	53	<u>5</u> ♂	<u>5</u> ♂	<u>11</u> ♂	<u>8</u> ♂	<u>8</u> ♂				<u>16</u> ♂
26	95	<u>8</u> ♂	<u>22</u> ♂	<u>34</u> ♀	<u>4</u> ♂	<u>17</u> ♀				<u>10</u> ♂
27	50	<u>11</u> ♂	<u>14</u> ♂	<u>13</u> ♀	<u>1</u> ♀	<u>7</u> ♂				<u>4</u> ♂
28	95	<u>6</u> ♂	<u>6</u> ♂	<u>35</u> ♂	<u>5</u> ♀	<u>18</u> ♂				<u>25</u> ♂
29	451	<u>216</u> ♂	<u>14</u> ♂	<u>16</u> ♂	<u>18</u> ♀	<u>187</u> ♂				
30	286		<u>51</u> ♂	<u>76</u> ♀	<u>111</u> ♂	<u>48</u> ♂				
Aantal zetels	39	8	7	6	3	5	5	1	3	1

Leesvoorbeeld: De lijsttrekker van de VVD haalde bij de gemeenteraadsverkiezing 6.984 stemmen; dat is 75,3% van de 9.275 stemmen die op de VVD zijn uitgebracht.

In de tabel zijn de behaalde stemmen van de gekozen raadsleden onderstreept.

Voorkeurstemmen en voorkeursdrempel

Als een kandidaat meer dan 25% van de kiesdeler van 1.307 ^{7/39} stemmen = 326 ^{31/39} stemmen heeft behaald (de zgn. voorkeursdrempel) en de partij van die kandidaat heeft genoeg zetels gehaald dan is hij/zij rechtstreeks verkozen in de gemeenteraad.

Een kandidaat kan zo worden verkozen ondanks dat hij / zij een hoger kandidaatnummer binnen de partij heeft dan het aantal zetels dat de partij heeft behaald. In 2002 is de kandidaat op de 18^e plaats van de PvdA zo met voorkeur verkozen; dit is de heer Bouras.

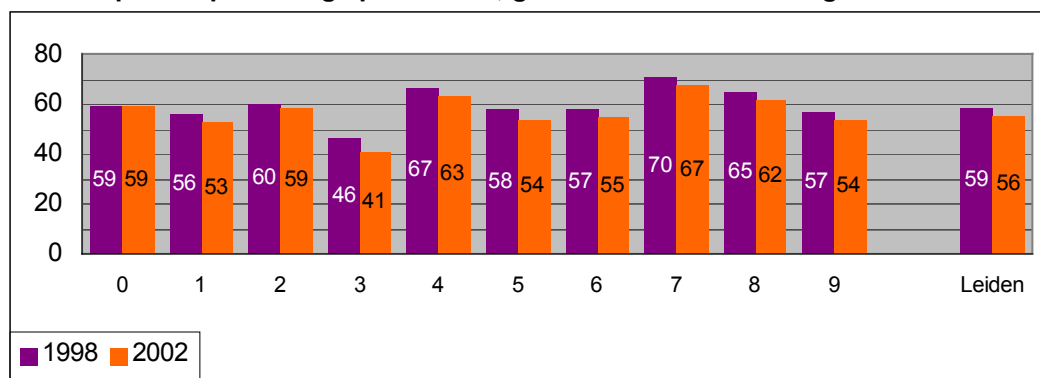
16 Gemeenteraadsverkiezingen in Leiden van 1990 t/m 2002

partij													
jaar	PvdA	VVD	GL	SP	D66	CDA	LWG / dG	LL	CU ¹	CD	CP	ov	totaal
aantallen													
1990	12.524	6.990	5.049	2.144	8.704	9.471	1.399	-	903	-	-	1.508	48.692
1994	10.814	11.422	7.128	5.099	10.079	7.192	1.539	-	-	3.128	733	780	57.914
1998	12.109	12.011	8.442	6.371	5.947	5.442	2.100	-	1.543	480	-	-	54.445
2002	10.358	9.275	7.252	3.777	6.865	5.933	1.493	4.337	1.690	-	-	-	50.980
percentages													
1990	25,7	14,4	10,4	4,4	17,9	19,5	2,9	-	1,9	-	-	3,1	100,0
1994	18,7	19,7	12,3	8,8	17,4	12,4	2,7	-	-	5,4	1,3	1,3	100,0
1998	22,2	22,1	15,5	11,7	10,9	10,0	3,9	-	2,8	0,9	-	-	100,0
2002	20,3	18,2	14,2	7,4	13,5	11,6	2,9	8,5	3,3	-	-	-	100,0
index (1998=100)													
1990	116	65	67	38	164	195	74	-	65	-	-	-	-
1994	84	89	79	75	159	124	69	-	-	613	-	-	-
1998	100	100	100	100	100	100	100	-	100	100	-	-	-
2002	91	82	92	63	123	116	76	-	117	-	-	-	-

¹ In 1990 en 1998: GPV, RPF en SGP

Leesvoorbeeld: De aanhang van D66 was bij de gemeenteraadsverkiezing 2002 procentueel 23% hoger dan bij de gemeenteraadsverkiezing van 1998 (index = 123).

17 Opkomstpercentage per district, gemeenteraadsverkiezingen 1998 en 2002



- 0 Binnenstad-Zuid
- 1 Binnenstad-Noord
- 2 Stationsdistrict
- 3 Leiden Noord
- 4 Roodenburgerdistrict
- 5 Bos- en Gasthuisdistrict
- 6 Morsdistrict
- 7 Boerhaavedistrict
- 8 Merenwijkdistrict
- 9 Stevenshofdistrict