

Bevolking

1.1 Inleiding

In dit hoofdstuk gaat het om de Leidse bevolking: hoeveel inwoners zijn er, wat zijn hun kenmerken, waar in de stad wonen zij, zijn vragen waarop dit hoofdstuk ingaat.

Achtereenvolgens komen aan de orde:

- 1.2 Kenmerken van de Leidse bevolking anno 2014
- 1.3 De ontwikkeling van de Leidse bevolking van 2004 tot 2024
- 1.4 Huishoudens in Leiden

→ Meer over jeugdigen in Leiden staat in hoofdstuk 13 over Jeugd.

→ Meer over ouderen in Leiden staat in hoofdstuk 14 over Maatschappelijke ondersteuning.

Samenvatting

- In 2014 heeft Leiden 121,2 duizend inwoners: 58,9 duizend mannen en 62,3 duizend vrouwen. Het overschot van 3,4 duizend vrouwen komt vooral door het grotere aantal vrouwen in de studentenleeftijd en in de leeftijdsgroep van 75-plussers.
- Er zijn in Leiden:
20,3 duizend Leidenaren jonger dan achttien (17%) en
16,4 duizend Leidenaren van 65 jaar of ouder (14%).
- Er zijn in Leiden:
86,1 duizend (71,0%) Leidenaren van Nederlandse herkomst,
18,7 duizend (15,4%) Leidenaren van niet-westerse herkomst en
16,4 duizend (13,6%) Leidenaren van westerse herkomst.
- In de actuele regionale prognose (eind 2013) van het CBS en PBL groeit de Leidse bevolking tot 129,0 duizend in 2024.

1.2 Kenmerken van de Leidse bevolking anno 2014

Mannen en vrouwen naar leeftijd

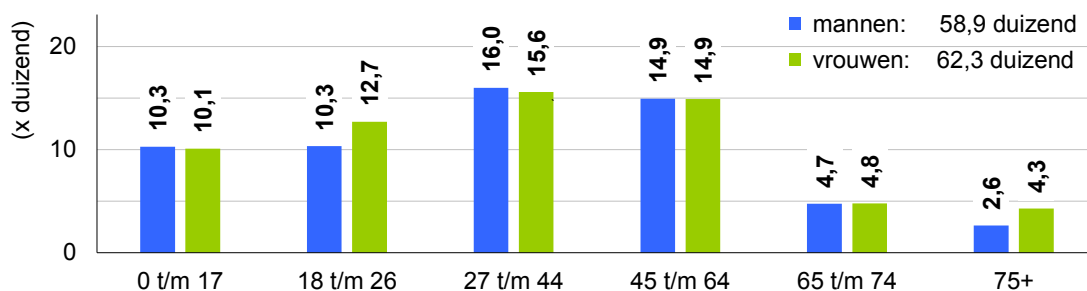
Begin 2014 heeft Leiden 121,2 duizend inwoners, 58,9 duizend mannen en 62,3 duizend vrouwen, een vrouwenoverschot van 3,7 duizend. 20,3 duizend Leidenaren zijn jonger dan achttien (17%) en 16,4 duizend zijn 65 of ouder (14%).

Het vrouwenoverschot komt vooral voor in twee leeftijdsgroepen:

- In de leeftijdsgroep van 18 t/m 26 jaar: 12,7 duizend vrouwen tegenover 10,3 duizend mannen, een overschot van 2,4 duizend vrouwen. Dat komt voor het grootste deel doordat in het hoger onderwijs in Leiden meer vrouwen dan mannen studeren.
- In de groep 65-plussers: 9,0 duizend vrouwen tegenover 7,4 duizend mannen, een overschot van 1,7 duizend vrouwen. Als je deze groep nog verder uitsplitst naar 65- t/m 74-jarigen en 75-plussers dan zie je dat het verschil vooral zit in de groep 75-plussers: 2,6 duizend Leidse mannen zijn 75 jaar of ouder en 4,3 duizend Leidse vrouwen. Dit komt doordat vrouwen nog steeds ouder worden dan mannen.

In twee andere leeftijdsgroepen zijn er net wat meer mannen / jongens: onder de achttien zijn er zo'n tweehonderd jongens meer dan meisjes, in de leeftijdsgroep van 27 t/m 44 jaar gaat het om een overschot van zo'n vierhonderd mannen.

Leidse bevolking naar leeftijd en sekse, 1 januari 2014



Bron: BRP (Basisregistratie Personen)

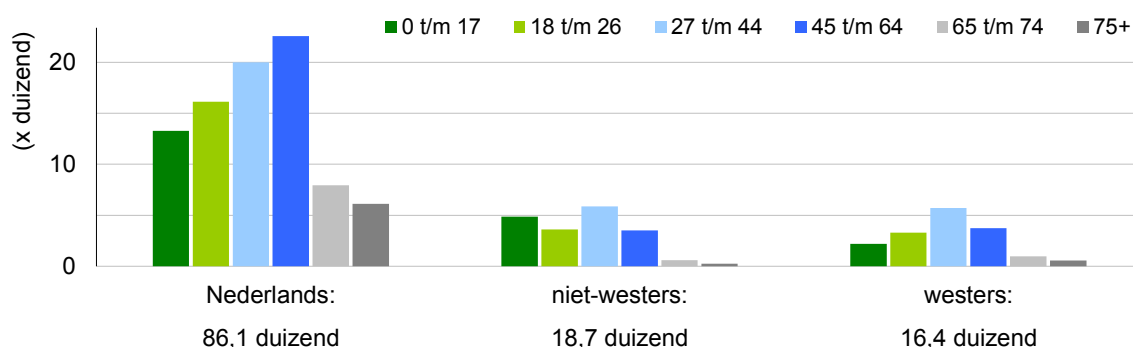
Herkomst

In 2014 zijn er 86,1 duizend (71,0%) Leidenaren van Nederlandse herkomst, 18,7 duizend (15,4%) Leidenaren van niet-westerse herkomst en 16,4 duizend (13,6%) Leidenaren van westerse herkomst¹. De leeftijdsopbouw van deze drie groepen is zeer verschillend:

- Van de Leidenaren van Nederlandse herkomst is 15% jonger dan 18 en 16% een 65-plusser.
- Van de Leidenaren van niet-westerse herkomst is 26% jonger dan 18 en 5% een 65-plusser.
- Van de Leidenaren van westerse herkomst is 13% jonger dan 18 en 9% een 65-plusser.

¹ Volgens de definitie van het CBS is iemand van buitenlandse herkomst als minimaal één van zijn/haar ouders in het buitenland is geboren. Bij de verdeling van landen in niet-westers en westers worden tot de westerse landen gerekend: landen van Europa, landen van het Noord-Amerikaanse continent, Australië en Nieuw Zeeland, Japan en Indonesië. De overige landen worden gerekend tot de niet-westerse landen.

Leidse bevolking naar leeftijd en herkomst, 1 januari 2014

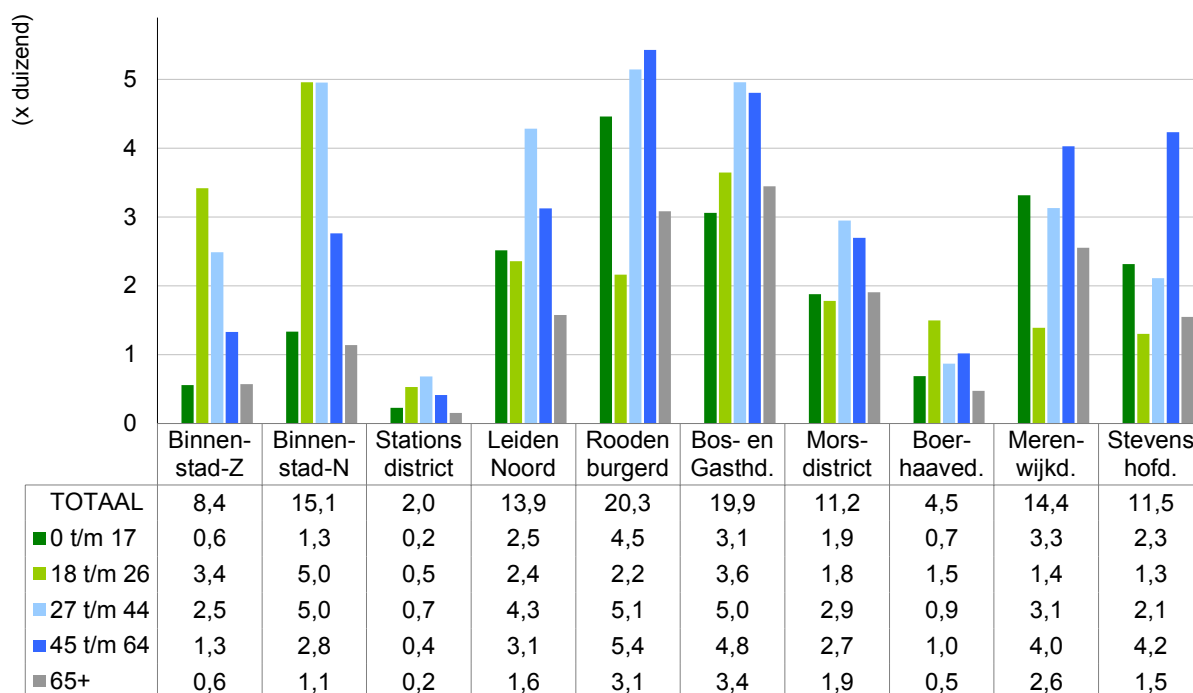


Bron: BRP

Inwoners per wijk

Van alle Leidse wijken heeft het Roodenburgerdistrict de meeste inwoners (20,3 duizend) en het Stationsdistrict de minste (2,0 duizend). Jongvolwassenen wonen voor een groot deel in de binnenstad van Leiden, kinderen onder de 18 jaar vooral in de buitenwijken, 65-plussers vooral in het Roodenburgerdistrict, Bos- en Gasthuisdistrict en de Merenwijk.

Leidse bevolking naar district en leeftijd, 1 januari 2014



Bron: BRP

1.3 De Leidse bevolking van 2004 tot 2024

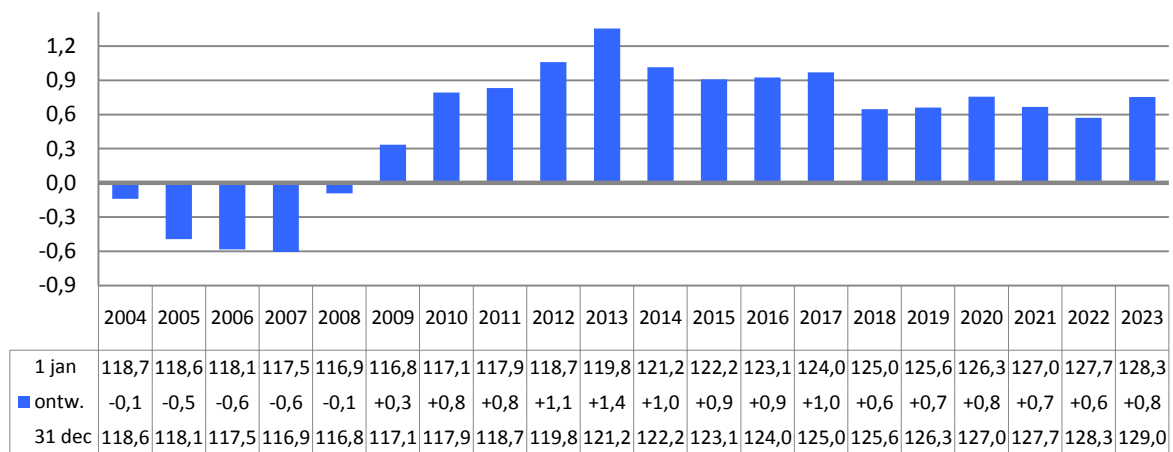
Ontwikkeling van het totaal aantal inwoners

Tien jaar geleden had Leiden 118,7 duizend inwoners (1 januari 2004), nu zijn dat er 121,2 duizend (1 januari 2014). De ontwikkeling tot 2014 valt in twee delen uiteen:

- Van 2004 tot en met 2008 daalde het aantal inwoners ieder jaar, met in totaal 1,9 duizend inwoners tot 116,8 duizend inwoners op 1 januari 2009.
- Vanaf 2009 keerde die trend en steeg het aantal inwoners, ieder jaar met een groter aantal; daardoor heeft anno 2014 Leiden 4,4 duizend inwoners meer dan in 2009: 121,2 duizend inwoners.

Volgens de actuele regionale prognose (model PEARL, doorrekening eind 2013) van het Planbureau voor de Leefomgeving (PBL) en het CBS zal in de komende tien jaar het aantal inwoners doorgroeien tot 129,0 duizend inwoners in 2024; in de eerste jaren nog met negenhonderd à duizend inwoners per jaar, vanaf 2018 met zes- à achthonderd per jaar.

Leiden, ontwikkeling van de bevolkingsomvang van jaar tot jaar van 2004 t/m 2023 (aantallen * duizend)

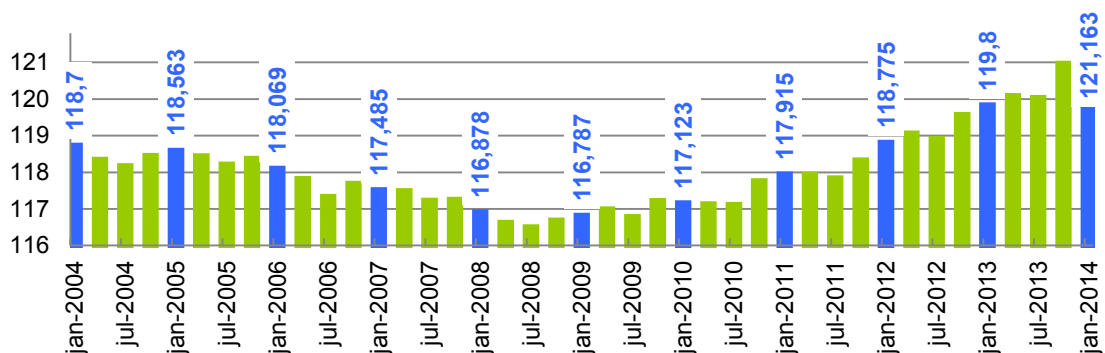


Bronnen: CBS (jaren 2004 t/m 2014), PBL/ CBS PEARL (prognoses 2015 t/m 2024)

Schommelingen door het jaar

De bevolkingsomvang schommelt van kwartaal tot kwartaal; in de zomer, aan het eind van een collegejaar is de omvang in Leiden meestal het kleinst. In het najaar, als er veel nieuwe studenten in Leiden komen wonen, groeit de omvang weer.

De omvang van de Leidse bevolking van kwartaal tot kwartaal, 2004 tot 2014 (aantallen * duizend)



Bron: CBS

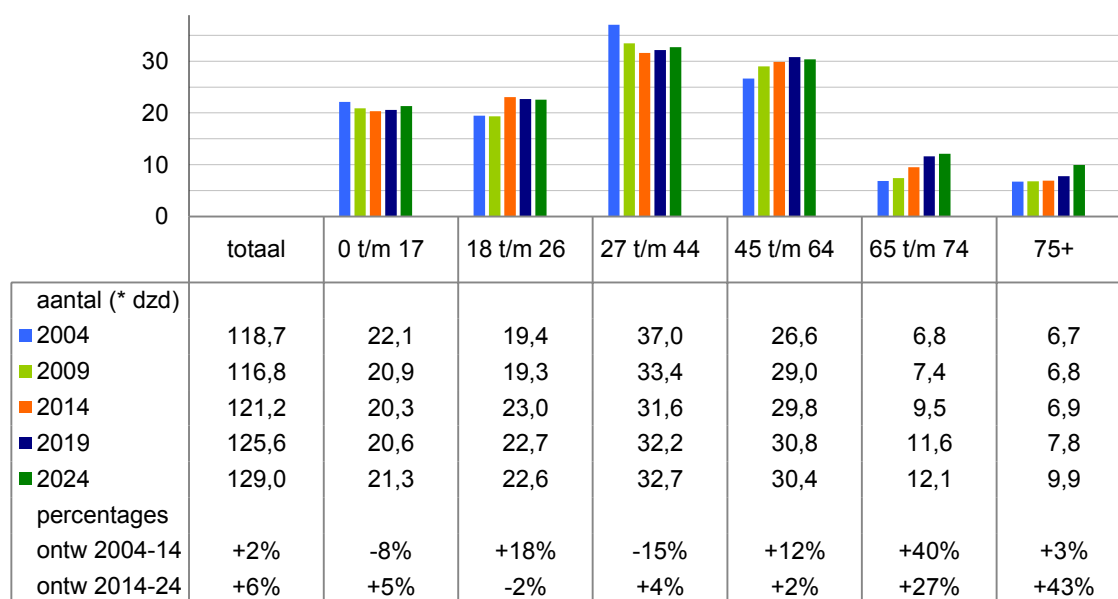
Ontwikkeling naar leeftijd

Leiden heeft de specifieke leeftijdsopbouw van een studentenstad met veel jongvolwassenen in de leeftijd van 18 tot 27 jaar: in 2004 viel een zesde van de bevolking in deze leeftijdsgroep (19,4 duizend personen), in 2014 was dat een vijfde (23,0 duizend personen). De toename sinds 2004 met 3,6 duizend personen (+18%) vond vooral plaats vanaf 2009. Volgens de prognose zal deze leeftijdsgroep de komende jaren in omvang iets dalen tot 22,6 duizend in 2024.

Door de grote aantallen jongvolwassenen heeft Leiden relatief een jonge bevolking, al komen gezinnen met jonge kinderen hier relatief minder voor dan in de vijftig grootste gemeenten. Ook is er sprake van ontgroening: het aantal kinderen onder de achttien daalde van 22,1 duizend in 2004 tot 20,3 duizend in 2014 (-8%). Volgens de prognose zal het aantal minderjarigen tot 2024 weer iets gaan toenemen, maar niet tot het niveau van 2004.

Naast ontgroening is er ook in Leiden de afgelopen tien jaar sprake van vergrijzing: in 2004 was een op de negen Leidenaren een 65-plusser (13,5 duizend personen), in 2014 is dat een op de zeven (16,4 duizend). Vooral het aantal personen in de leeftijd van 65 tot en met 74 steeg de afgelopen tien jaar: van 6,8 tot 9,5 duizend (+40%). Deze toename vond vooral plaats in de laatste vijf jaar. Het aantal 75-plussers zal sterk gaan stijgen vanaf het eind van dit decennium, dan bereiken steeds meer Leidenaren geboren in de jaren veertig en vijftig van de vorige eeuw (naoorlogse geboortegolf) deze leeftijd. In 2024 is dan 8% een 75-plusser en valt 9% van de Leidenaren in de leeftijdsgroep van 65 t/m 74 jaar, ofwel ruim een van elke zes Leidenaren is dan 65 jaar of ouder (17%).

Ontwikkeling van zes leeftijdsgroepen in de Leidse bevolking van 2004 tot 2024



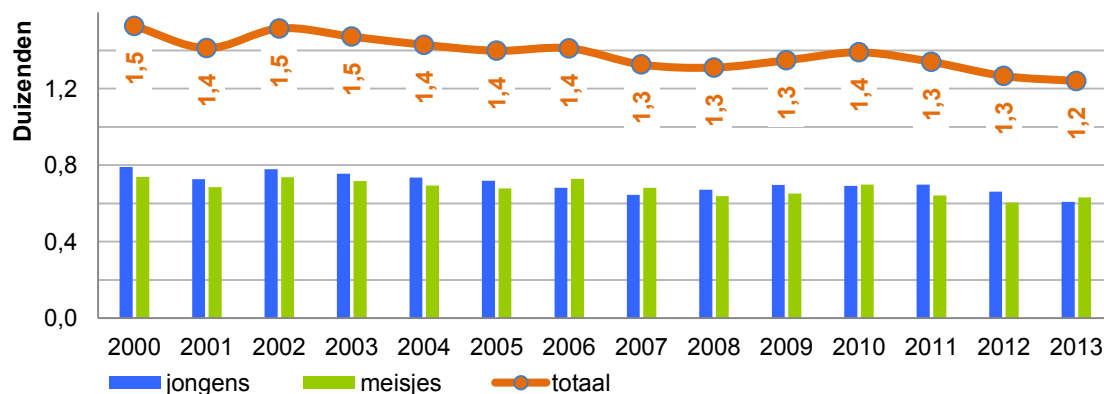
Bronnen: CBS (jaren 2004, 2009 en 2014), PBL/ CBS PEARL (prognoses 2019 en 2024)

Geboorte en sterfte

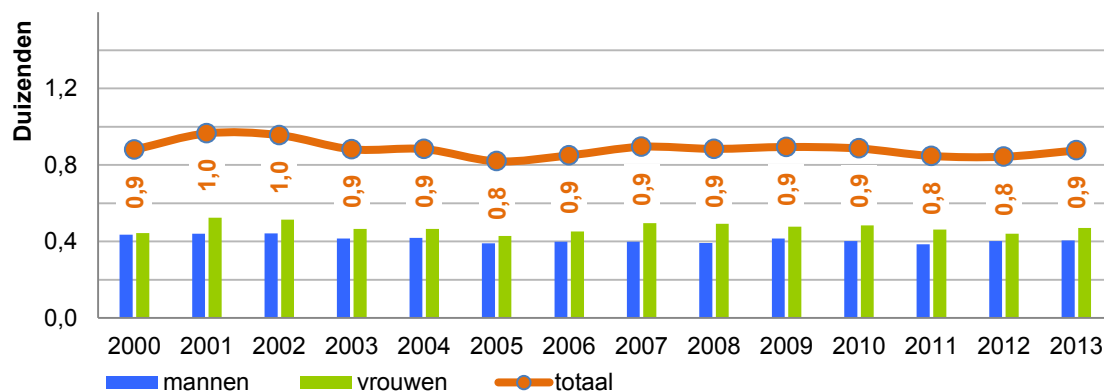
In deze eeuw werden er 19,4 duizend Leidse kinderen geboren, 9,9 duizend jongens (51%) en 9,5 duizend meisjes (49%). Het aantal geboorten per jaar laat een dalende trend zien. Het grootste aantal kinderen werd geboren in 2000: 1.528; vanaf 2007 ligt het aantal onder de veertienhonderd, de laatste twee jaren zelfs onder de dertienhonderd (1.266 in 2012 en 1.240 in 2013).

In dezelfde tijdsperiode stierven er in Leiden 12,3 duizend Leidenaren: 5,7 duizend mannen (46%) en 6,6 duizend vrouwen (54%).

Geboorten in Leiden, 2000 t/m 2013



Sterfte in Leiden, 2000 t/m 2013

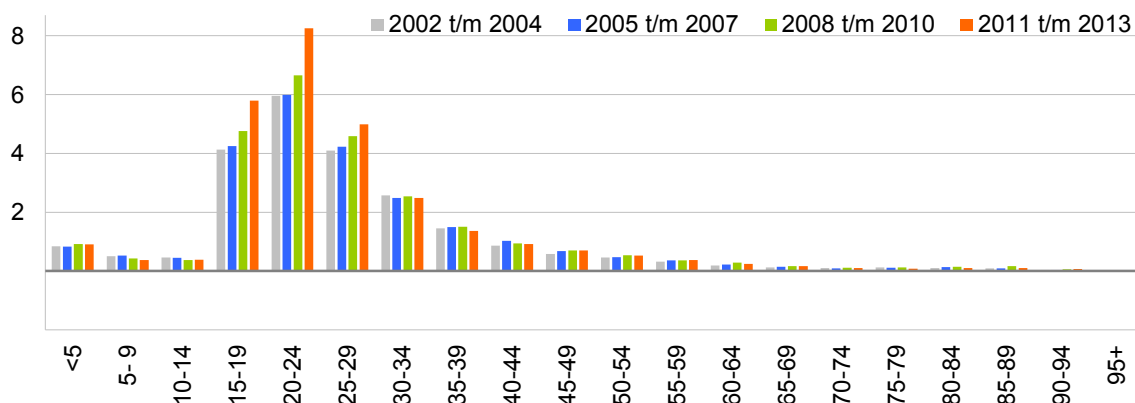


Bron: BRP

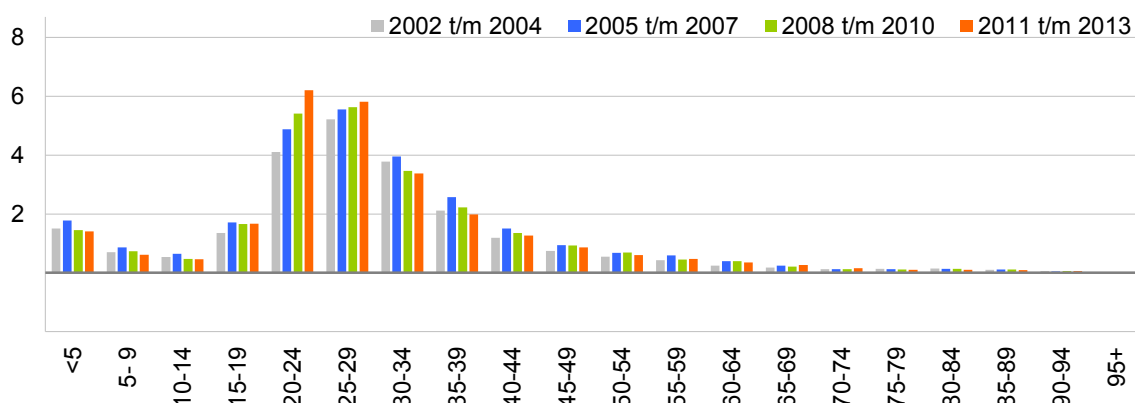
Vestiging en vertrek

In de twaalf jaar van 2002 t/m 2013 waren er 99,9 duizend vestigers in en 101,6 duizend vertrekkers uit Leiden. De grafieken hierna tonen voor alle leeftijdsgroepen van vijf jaar de totale vestiging en het totale vertrek per periode van drie jaar. Er is maar één leeftijdsgroep met jaar in jaar uit meer vestiging dan vertrek: de 15- tot en met 24-jarigen. Dit komt door de studentenstad die Leiden is, jongvolwassenen komen hier vanuit het hele land studeren. Opvallend is dat in de laatste drie jaren (2011 t/m 2013, oranje balken in grafiek) de vestiging van deze leeftijdsgroep ondanks de crisis (met als gevolg minder verhuizingen) fors hoger is dan in de perioden daarvoor. Voor gezinnen met kinderen (leeftijd jonger dan 15 of tussen 25 en 44) is er per saldo ook in de laatste drie jaar nog steeds een vertrekoverschot. Ook in de oudere leeftijdsgroepen is er vaak een (klein) vertrekoverschot.

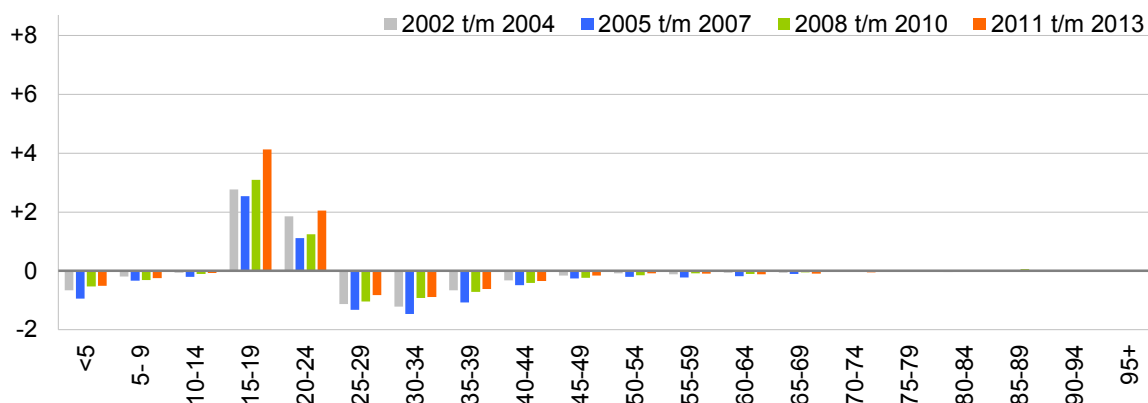
Vestiging in Leiden per leeftijdsgroep (aantallen * duizend)



Vertrek uit Leiden per leeftijdsgroep (aantallen * duizend)



Saldi vestiging minus vertrek per leeftijdsgroep (aantallen * duizend)



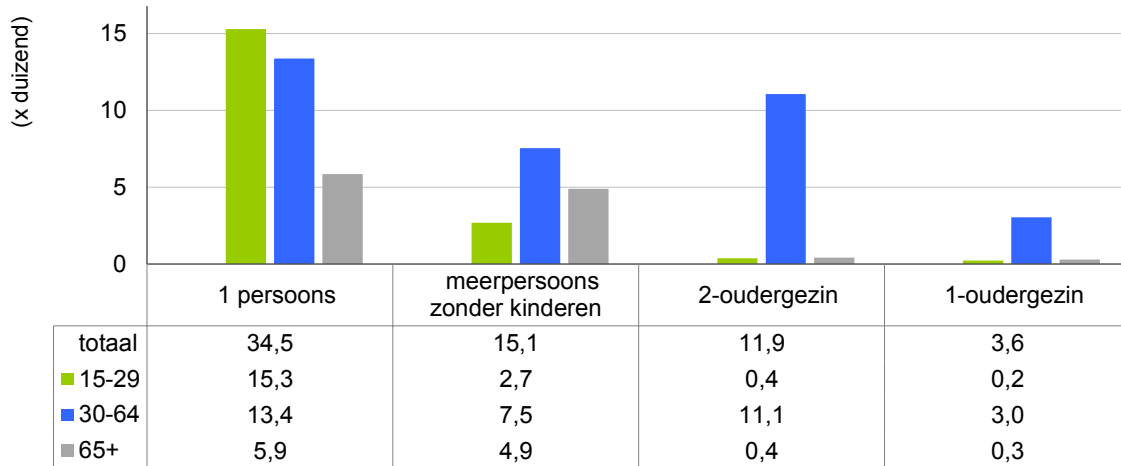
Bron: BRP → Let op: het gaat steeds om totalen per periode van drie jaar.

1.4 Huishoudens in Leiden

Kenmerken van Leidse huishoudens anno 2014

In 2014 heeft Leiden 65,1 duizend huishoudens waarvan meer dan de helft eenpersoonshuishoudens (34,5 duizend = 53%). Aan de leeftijd van de referentiepersoon in het huishouden ('hoofd van het huishouden') is weer duidelijk te zien dat Leiden een studentenstad is: 15,3 duizend huishoudens in Leiden zijn eenpersoonshuishoudens van iemand onder de dertig. Dat is bijna een kwart (23,5%) van alle Leidse huishoudens. Landelijk is dat percentage 7,8%, in de overige gemeenten van Holland Rijnland is het 4,0%.

Leiden, huishoudens in 2014 naar samenstelling en leeftijd hoofd



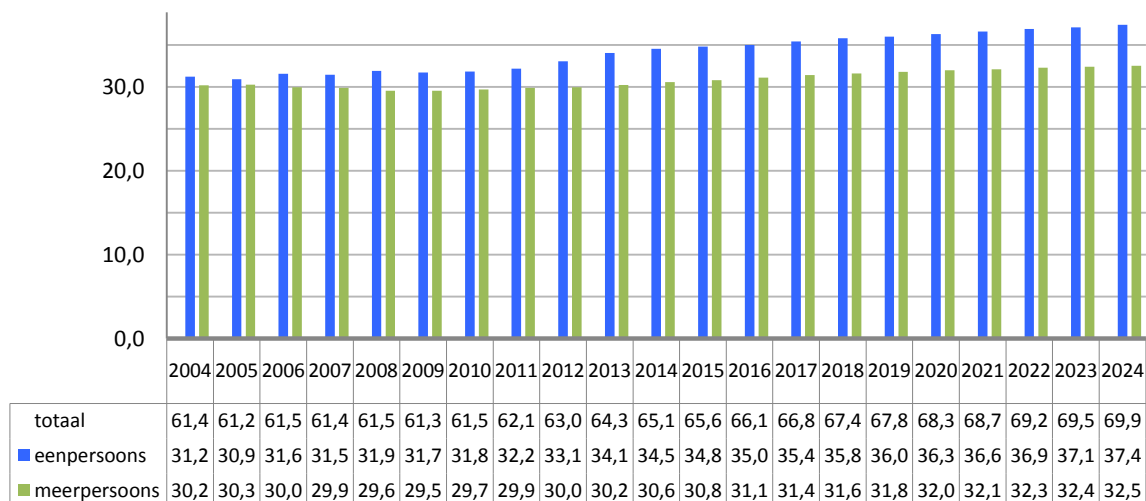
Bron: CBS

De ontwikkeling van het aantal huishoudens van 2004 tot 2024

Tien jaar geleden had Leiden 61,4 duizend huishoudens (1 januari 2004), nu zijn dat er 65,1 duizend (januari 2014). Het aantal eenpersoonshuishoudens steeg in deze periode van 31,2 naar 34,5 duizend (+11%), het aantal meerpersoonshuishoudens steeg van 30,2 naar 30,6 duizend (+1%). Het aantal eenpersoonshuishoudens steeg sneller dan het aantal meerpersoonshuishoudens dus het aandeel eenpersoonshuishoudens is ook toegenomen: in 2014 is 53% van de Leidse huishoudens een eenpersoonshuishouden. De verwachting is dat het aandeel eenpersoonshuishoudens in de toekomst verder zal toenemen, onder andere als gevolg van de vergrijzing en verdergaande individualisering. Volgens de (door BOA iets naar boven bijgestelde²) prognose zal het aantal eenpersoonshuishoudens doorgroeien naar 37,4 duizend in 2024 (+8%) en het aantal meerpersoonshuishoudens groeit door naar 32,5 duizend huishoudens (+6%). In totaal zullen er dan 69,9 duizend huishoudens zijn (+7%).

² De doorrekening van de prognoses van CBS/PBL vond in de tweede helft van 2013 plaats; de prognose voor 2014 voor het aantal Leidse huishoudens was daarin 63,4 duizend. Maar in werkelijkheid zijn het er 65,1 duizend geworden (CBS-cijfer, d.d. 22aug2014). Het verschil komt vooral door een te lage schatting van het aantal eenpersoonshuishoudens, daarom hebben we de schatting van het aantal eenpersoonshuishoudens voor de komende tien jaar iets naar boven bijgesteld.

Leiden, ontwikkeling van het aantal huishoudens van 2004 t/m 2024 (aantallen * duizend)



Bronnen: CBS (2004 t/m 2013), PBL/ CBS PEARL (prognoses 2015 t/m 2024, bewerking BOA)

Meer informatie?

bijvoorbeeld...

Meer informatie over Bevolking vindt u op

www.leiden.nl/statistiek

→ Voor rapporten: klik op [Onderzoeksbank](#)

→ Voor tabellen: klik op [Leiden in cijfers](#)

→ [Bevolkingsgegevens per buurt](#)

→ [Feitenbladen ontwikkeling bevolking](#)